

User guide

Safety warning

- Do not use the device with the cap removed, otherwise it may cause personal injury.
- If your device falls into the water during charging, do not touch it, otherwise it may lead to personal injury. Please unplug the device immediately and remove it from the water while ensuring safety
- Do not attempt to repair or open the device, or replace the device battery, as this may result in personal injury.
- If the device is not operating normally, such as sparking or abnormal heating in non-use or non-charging mode, stop using the device immediately.
- Do not immerse the device in water or expose it to extreme heat or humidity.
- Do not use the device where flammable substances, liquids and gases are present, or where oxygen is stored.
- If you find or suspect that the equipment has been damaged, modified, disassembled, or immersed in liquid, do not operate, otherwise it may cause personal injury.
- Do not insert anything other than a cartridge into your device. Use a cleaning tool to remove tobacco residue from the device when the device is turned off and cooled
- Keep the device out of reach of children.
- Do not remove the cap during use. If the cartridge is removed during use, the device will not stop heating. In this case, please turn off the device immediately
- Do not drop your device or subject it to strong vibrations

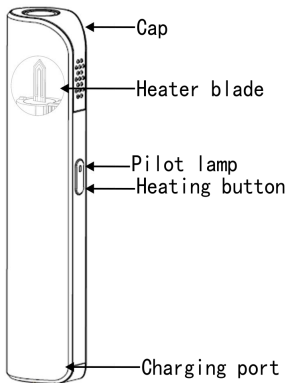
Disclaimer

- Please read all instructions carefully before using the device and keep this User Guide for future reference.
- To reduce the possibility of imitation, be sure to use the device in accordance with the manufacturer's instructions. The warnings

and safety instructions contained in this User Guide do not cover all possible situations and circumstances.

- Persons with inadequate physical or sensory or mental functions or lack of relevant experience and knowledge may use the equipment if they are accompanied or have been informed about the safe use of the equipment and understand the hazards involved.

Product manual



Instructions for use :

1.Start up\ Shut down

Press the power button 5 times in rapid succession, the indicator light flashes and enters the power on state.:

- ◆ The indicator light flashes white 3 times (battery power 80-100%)
- ◆ The indicator light flashes green 3 times (the battery level is greater than 50-80%)
- ◆ The indicator light flashes blue 3 times (battery power is greater than 20-50%)
- ◆ The indicator light flashes 3 times (the battery level is less than 20%)
- ◆ The red light keeps flashing to indicate that the battery is low and needs to be charged.

In the power-on state, quickly press the button 5 times, the indicator light will turn into the shutdown; if the product runs out, it will automatically enter the shutdown state (the button indicator does not light when the power is off).

2.Insert the tobacco stick

Insert the tobacco stick into the position of the bullet line on the cartridge. As shown below, do not turn the tobacco sti, otherwise the heater blade will be damaged.



3.Heat

Press and hold the power button until the vibration prompts (motor vibration for 1 second, LED white light flashes), preheating starts, preheating for 20 seconds; when vibrating again, the indicator light

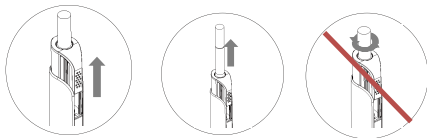
(white light is long), you can start smoking, when the temperature of the heating plate reaches " Maintain a constant temperature when the value is predetermined

4. Smoke

- ◆ After pumping 12 or continuous heating for 5 minutes, the motor vibrates and the white light flashes at the same time, indicating that the smoking is coming to an end.
- ◆ After pumping 14 ports or continuously heating for 5 minutes and 30 seconds, the vibration is reminded and the indicator light is extinguished, and the heating stops.

5.Remove the tobacco stick

After smoking, please push the cigarette holder above the device (1 cm) as shown in the figure below (use both the thumb and forefinger to press the force on both sides), then remove the cartridge, do not turn the cartridge, otherwise it may Damaged heater (key note).



6. Stop heating halfway

Press and hold the power button until the light is off and the heating mode is pushed out.

7. No smoking during charging

Charging in any state, smoking is not allowed. If you press and hold the smoking button for 1 second, the red light flashes 5 times, no output.

8. Battery level display

When the power is on, press the button once to display the battery level:

- ◆ Flashing white light once battery level 80-100%

- ◆ Flashing green light once the battery power is greater than 50-80%
- ◆ Flash blue light once battery power is greater than 20-50%
- ◆ Flashing red light once battery power is less than 20%

The red light keeps flashing. The battery is low and needs to be charged.

Cleaning and maintenance

1. prepare

In order to get the best experience and stabilize the taste, we recommend that you clean the equipment after every 10 cartridges. Before cleaning the equipment, please confirm that the equipment is off and the temperature of the heater returns to normal temperature. Remove the tobacco stick before cleaning, as shown:



2. clean

- ◆ You can use a cleaning brush or a cleaning swab to clean the device
- ◆ Wipe gently when cleaning to avoid damage to the heater
- ◆ Do not clean the unit while it is warming or if the heater is not completely cooled

Troubleshooting

1. The device cannot be heated
 - ◆ Check if the device is powered on. If it is in the shutdown state, you need to boot it first.
 - ◆ Check if the battery has a low voltage alarm

- ◆ Check if it is in the charging state, it is not allowed to start heating when charging
 - ◆ Please contact the manufacturer for other faults.
2. The amount of smoke is significantly reduced or the resistance is increased.
- ◆ Please clean up the equipment in time
 - ◆ Is the cartridge inserted smoothly?

Warranty service

This warranty is only valid for 12 months from the date of purchase.

Exclusion range of warranty service


- ◆ Equipment damage caused by wear due to normal use
- ◆ Human damage (such as scratches, dents, and appearance damage)
- ◆ Equipment damage or malfunction caused by improper use, improper disposal, etc.
- ◆ Equipment damage or malfunction caused by use with incompatible products
- ◆ Damage or malfunction caused by failure to use as described in this user guide
- ◆ User or technical service provider not authorized by the manufacturer to attempt to disassemble, modify and Damage or malfunction caused by repair
- ◆ Damage or malfunction caused by fire, earthquake, other natural disasters or the use of unsuitable voltage
- ◆ Equipment has exceeded warranty service time

To confirm that your product is still under warranty, please keep the relevant proof of purchase

After the product is replaced, enjoy the remaining period of the original warranty period or the 60-day warranty period from the date of replacement, whichever is longer.

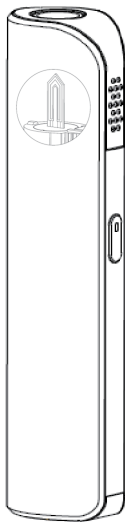
Remarks: The above use guide, the brand manufacturer reserves the final settlement right.

Warranty card

 This card is a product warranty certificate, please be sure to keep it safe.

product name			
product code		warranty period	Month
dealer name			
Dealer address			
customer name		Date of purchase	Date
customer address			
contact number			

ユーザーガイド (USER GUIDE)



安全に関する警告

- ◆ キャップを外した状態で装置を使用しないでください。火災や感電、けが、故障の原因につながります。
- ◆ 充電中にデバイスが水中に落ちた場合は、触れないでください。感電やけがをする恐れがあります。安全を確保しながらすぐに装置を抜いて水からそれを取り外してください。
- ◆ 怪我をする可能性があるため、装置を修理、分解、バッテリー交換等を行わないでください。
- ◆ 不使用モードまたは非充電モードで火花が発生したり異常な加熱が発生するなど、装置が正常に動作していない場合は、直ちに装置の使用を中止してください。
- ◆ 装置を水に浸したり、極端な熱や湿気にさらさないでください。火災や感電、けが、故障の原因につながります。
- ◆ 可燃性物質、液体、気体が存在する場所、または酸素が貯蔵されている場所では、この装置を使用しないでください。火災や感電、けが、故障の原因につながります。
- ◆ 機器が損傷、改造、分解、または液体に浸されていることを発見または疑われる場合は、操作しないでください。けがの原因となることがあります。
- ◆ カートリッジ以外のものをデバイスに挿入しないでください。デバイスの電源を切って冷却したときに、デバイスからたばこの残留物を除去するためにクリーニングツール

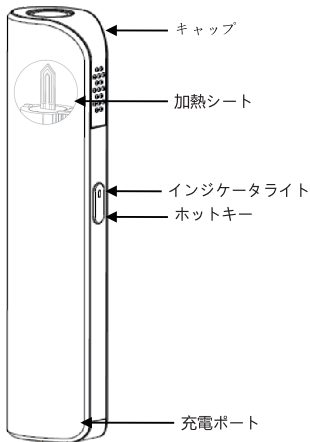
を使用してください

- ◆ 装置を子供の手の届かないところに保管してください。
- ◆ 使用中はキャップを外さないでください。使用中にカートリッジを取り外しても、装置は加熱を停止しません。この場合はすぐに装置の電源を切ってください。
- ◆ 機器を落としたり、強い振動を与えたりしないでください。火災や感電、けが、故障の原因につながります。

免責事項

- ◆ 装置を使用する前にすべての指示を注意深く読み、今後の参照用にこのユーザーガイドを保管してください。
- ◆ 偽造の可能性を減らすために、製造元の指示に従って装置を使用してください。このユーザーガイドに記載されている警告および安全上の注意は、考えられるすべての状態や状況を網羅しているわけではありません。
- ◆ 身体的、感覚的、精神的機能が不十分であったり、関連する経験や知識が不足している人は、装置の安全な使用について同行、又は適切な説明を受け危険を理解していれば、装置を使用できます。

製品マニュアル



使用方法の説明：

1.起動及びシャットダウン

電源ボタンをすばやく5回押すと、インジケータランプが点滅して電源オン状態になります。

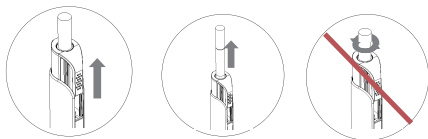
- ◆インジケータライトが3回白く点滅します（バッテリー残量80～100%）。
- ◆インジケータライトが緑色に3回点滅します（バッテリー残量50～80%）
- ◆インジケータライトが3回青く点滅します（バッテリー残量20～50%）
- ◆インジケータライトが3回点滅します（バッテリー残量20%未満）。
- ◆赤色のランプが点滅し続けていると、バッテリーの残量が少なくなっているため充電が必要です。

電源が入った状態で、ボタンをすばやく5回押すと、インジケータライトがシャットダウンに変わります。製品が使い果たされると、自動的にシャットダウン状態に入ります（電源がオフのときにボタンのインジケータは点灯しません）。

2.たばこの棒を入れる

タバコの棒をカートリッジの弾丸の位置に挿入します。下図のように、たばこを強く回さないでください。ヒー

ターブレードが損傷する可能性があります。



3.加熱

振動が促されるまで（1秒間モーター振動、LED白色光が点滅）、予熱が始まり、20秒間予熱するまで電源ボタンを押し続けます。再度振動するとき、表示灯（白いライトは長いです）、加熱プレートの温度が「値があらかじめ決まっているとき一定温度を維持する」に達するとき、あなたは喫煙を始めることができます

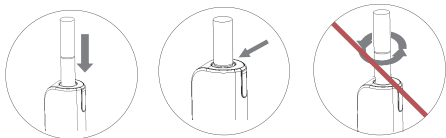
4.喫煙

12回喫煙または5分間使用後、モーターが振動し同時に白色光が点滅して、喫煙が終了したことを示します。

14回の喫煙、または5分30秒間加熱し続けた後、振動し、表示灯が消え、加熱が停止します。

5. たばこ棒を外します

喫煙後、下図のようにシガレットホルダーをデバイスの上に押し下げて（1 cm）、カートリッジを取り外します。それ以外の場合はカートリッジを回転させないでください。ヒートブレードが損傷する可能性があります。



6.途中で加熱をやめる

ライトが消えるまで電源ボタンを押し続けます
喫煙モードが解除されます。

7.充電中は使用できません

いかなる状態でも、喫煙は許可されていません。喫煙ボタンを1秒間押し続けると、赤いランプが5回点滅し、加熱はできません。。

8.バッテリー残量表示

電源が入っているときに、ボタンを1回押すと電池残量が表示されます。

電池残量が80-100%になると白色光が点滅

バッテリー残量が50～80%で緑色のライトが点滅

バッテリー残量が20～50%で青色のライトが点滅

バッテリー残量が20%以下になると赤色に点滅

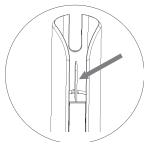
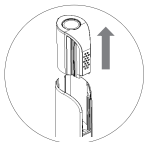
赤いライトが点滅し続けていると電池残量がない為充電を

清掃とメンテナンス

1.準備する

最高の味とパフォーマンスを維持するために、10個のカートリッジごとに装置を掃除することをお勧めします。機器を清掃する前に、機器の電源が切れていて、ヒーターの温度が常温に戻っていることを確認してください。

次のように、掃除する前にタバコの棒を外します。



2.清掃

デバイスをきれいにするためにクリーニングブラシまたはクリーニング綿棒を使うことができます

ヒートブレード損傷を防ぐために、清掃するときはやさし

く拭いてください。

暖めている間やヒーターが完全に冷えていない間は、ユニットを清掃しないでください。

トラブルシューティング

1.装置を加熱できない

装置の電源が入っているか確認してください。シャットダウン状態の場合は、最初に起動する必要があります。

バッテリーが低電圧アラームを表示しているか確認してください。

充電状態になっているか確認してください。充電時に加熱を開始することはできません。

その他の不具合については製造元にお問い合わせください。

2.煙の量が大幅に減少する

決められた使用時間を守ってください。

カートリッジがスムーズに挿入されてるか確認にしてください。

保証サービス

この保証は購入日から12ヶ月間有効です。

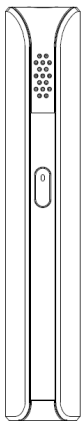
保証サービスの除外範囲

- ◆ 通常の使用による磨耗による機器の損傷
- ◆ 人的被害（傷、へこみ、外観の損傷など）
- ◆ 不適切な使用、不適切な廃棄などによる機器の損傷や故障。
- ◆ 互換性のない製品を使用することによる機器の損傷または誤動作
- ◆ このユーザーガイドに記載されているとおりに使用しなかったことに起因する損傷または誤動作
- ◆ ユーザー自身による分解、改造、修理
- ◆ 火事、地震、その他の自然災害、不適切な電圧の使用による損傷または機能不全
- ◆ 機器が保証期間外の故障

製品が保証期間中であることを確認するために、購入の関連証明を保管してください

製品の交換後は、元の保証期間の残り期間、または交換日から60日間のいずれか長い方の期間が適用になります。

備考：上記の使用ガイドは、ブランドメーカーが最終決済権を保有しています。



用户指南

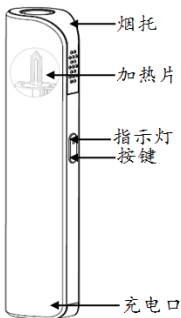
安全警告

- 请勿在取下“烟托”的情况下使用设备，否则可能导致人身伤害；
- 如果您的设备在充电过程中掉入水中，请勿触及，否则可能会导致人身伤害。请立即拔下设备，并在确保安全的情况下从水中移除；
- 请勿试图修理或打开设备，或更换设备电池，否则可能导致人身伤害；
- 如果设备非正常运行，如在非使用情况下非正常发热现象，请立即停止使用设备；
- 请勿将设备浸入水中或暴露在极端高温或潮湿环境中；
- 请勿在存在易燃物质、液体和气体的场所，或存放专用氧气的地方使用设备；
- 如您发现或怀疑设备已经被损坏、改装、拆开或浸入过液体，请勿操作，否则可能导致人身伤害；
- 请勿将烟弹以外的其它东西插入设备，只有当设备电源关闭并冷却后，可以使用清洁工具去除粘在设备内的烟草残留物；
- 当您随身携带设备时，请确认没有任何东西进入设备当中，否则可能导致设备损坏；
- 请将设备放置于儿童接触不到的地方；
- 请勿在加热使用期间移除烟弹，如在使用过程中移除烟弹，设备不会停止加热。在这种情况下，请立即关闭设备电源；
- 请勿将您的设备掉落，或以其它方式让它受到强烈震动；

免责声明

- 在使用该设备之前请仔细阅读所有说明并保留此《用户指南》以备将来查阅。
- 为减少伤害的可能性,请务必按照制造商的说明使用本设备。本《用户指南》中包含的警告和安全说明不能涵盖所有可能发生的情况和情景。
- 身体、感官、精神功能方面不健全或缺乏相关经验和知识的人员,需在陪同情况下,或已被告知关于该设备的安全使用方法并了解知悉所涉及危险的前提下,才能使用本设备。

产品说明



使用说明：

1. 开机\关机

快速连续按压按键 5 次，指示灯闪烁进入开机状态：

- ◆ 指示灯白色闪烁（表示电池电量 80-100%）
- ◆ 指示灯绿色闪烁（表示电池电量 50-80%）
- ◆ 指示灯蓝色闪烁（表示电池电量 20-50%）
- ◆ 指示灯红灯闪烁（表示电池电量小于 20%）
- ◆ 若红灯持续闪烁表示电池电量不足，需要充电。

在开机状态下，快速连接压按键 5 次，指示灯闪烁将进入关机（关机状态下按按键指示灯不亮）。

2. 插入烟弹

将烟弹插入设备至烟弹上标线位置，如下图所示，请勿转动烟弹，否则会损坏加热片（重点提示）。



3. 加热

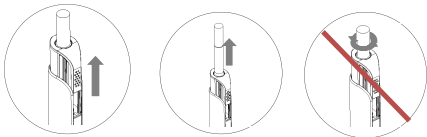
在设备开机的情况下，长按按键直到振动提示，（马达震动 1 秒，LED 白灯闪烁），预加热开始（预加热时间 20 秒左右）；当设备再次振动及指示灯（白灯长亮）就可以开始吸烟，当发热片温度达到“预定值”时会智能维持恒温。

4. 吸烟

- ◆ 抽吸 12 口或持续加热时间达到 5 分钟后，马达振动提示且白灯同时闪烁，提示本次吸烟即将结束；
- ◆ 抽吸 14 口或持续加热时间达到 5 分钟 30 秒后，指示灯熄灭，加热停止。

5. 移除烟弹

吸烟完毕后，请按照下图所示（用姆指和食指同时按住两边受力点）向上推动烟托高出设备（1 厘米），然后移除烟弹，切勿转动烟弹，否则可能损坏加热片（重点提示）。



6. 中途停止加热

长按按键直至指示灯熄灭，退出加热模式。

7. 充电中禁止吸烟（重点提示）

任意状态下充电都不允许充电吸烟。

8. 电池电量随时察看方式

开机状态下，按键一次察看闪灯显示电量：

- ◆ 闪白灯一次电池电量 80-100%
- ◆ 闪绿灯一次电池电量 50-80%
- ◆ 闪蓝灯一次电池电量 20-50%

- ◆ 闪红灯一次电池电量小于 20%
- ◆ 红灯持续闪烁表示电池电量不足，需要及时充电。

清洁保养

1. 准备

为了获得最佳体验和稳定口感，我们建议您在每抽 10 根烟弹后清洁设备，在清洁设备之前，请确认设备已处于关机状态，加热片温度恢复到常温状态。

清洁前请取下烟托，如图所示：



2. 清洁

- ◆ 您可以使用清洁刷或清洁棉签，用来清洁设备。
- ◆ 清洁时请轻柔的刷擦，以免损坏加热片。
- ◆ 请勿在设备加热时或加热片未完全冷却的情况下进行清洁。

故障检测

1. 设备无法进行加热

- ◆ 检查设备是否处于开机状态，如处在关机状态则需要先开机；
- ◆ 确认电池电量是否有低电压报警；

- ◆ 检查是否处于充电状态，充电时不允许启动加热；
- ◆ 其它故障请联系品牌厂家。

2. 若烟雾量明显减小或吸阻变大请留意以下方面：

- ◆ 请及时清理设备；
- ◆ 烟弹插入是否顺畅到位。

保修服务

本保修服务仅从产品购买之日起 12 个月内有效。

保修服务除外范围


- ◆ 人为损害（例如设备有刮擦、凹痕及外观损坏等）；
- ◆ 因错误使用，不当处置等造成的设备损坏或故障；
- ◆ 与不兼容的产品一起使用导致的设备损坏或故障；
- ◆ 因未按照本用户指南所述使用造成的损坏或故障；
- ◆ 用户或未经制造商授权许可之技术服务商试图拆解、改装和修理造成的损坏或故障；
- ◆ 因火灾、地震、其他自然灾害或使用不适配电压等引起的损坏或故障；
- ◆ 设备已超过保修服务有效时间。

为确认您的产品仍在保修期内，请保留相关购买凭证。

产品更换后，享受原有保修期的剩余时长或从更换之日起 60 日的保修期，以二者中期限较长者为准。

备注：以上使用指南，品牌厂商保留最终解释权。

产品保修卡

 此卡为产品保修凭证，请务必妥善保管。

产品名称			
产品编码		保修期限	个月
经销商名称			
经销商地址			
客户名称		购买日期	年 月 日
客户地址			
联系电话			